

LA ROUTE DES CARDINAUX

en Charente-Maritime



*Partez pour une aventure équestre
entre forêts, marais et villages historiques*

CARNET DE SÉJOUR

Sommaire

Partez à l'aventure sur la Route Européenne d'Artagnan et la Route des Cardinaux	P.3
Escapades équestres en Charente-Maritime	P.5 à 10
Clés d'une chevauchée réussie	P.11 à 13
Carnet d'adresses	P.14 à 15



Cultural route
of the Council of Europe
Itinéraire culturel
du Conseil de l'Europe



Le programme des Itinéraires culturels, lancé par le Conseil de l'Europe en 1987, démontre de façon visible, à travers un voyage dans l'espace et dans le temps, que le patrimoine des différents pays d'Europe constitue un patrimoine culturel commun. Les Itinéraires culturels du Conseil de l'Europe mettent en œuvre les valeurs fondamentales du Conseil de l'Europe : droits de l'homme, démocratie culturelle, diversité et identité culturelle, dialogue interculturel et échanges mutuels au-delà des frontières et des siècles. En 2024, l'on compte 48 itinéraires culturels du Conseil de l'Europe, dont la Route Européenne d'Artagnan certifiée en 2021.

Explorez tous les Itinéraires culturels par thème - Itinéraires culturels : www.coe.int/routes

PARTEZ À L'AVENTURE SUR LA ROUTE D'ARTAGNAN

ROUTE EUROPÉENNE D'ARTAGNAN
Certifiée "Itinéraire Culturel du Conseil de l'Europe" depuis 2021.
6 itinéraires retravaillant la vie réelle de d'Artagnan et des mousquetaires ainsi que leurs évas romantisés par Alexandre Dumas.

- 1 La Route du Nord**
TOPIQUE de l'ère à l'assaut de la Belgique et de la Hollande
- 2 La Route de l'Est**
TOPIQUE de la bataille de Cambray
- 3 La Route des Castilles**
TOPIQUE de l'Espagne (Castille) : Espagne de Philippe II
- 4 La Route des Pyrénées**
TOPIQUE de la route de la vallée de la Garonne, la Gascogne, la Saint-John, la Navarre et le Pays Basque
- 5 La Route de l'Espagne**
TOPIQUE de la route de la vallée de la Garonne, la Gascogne, la Saint-John, la Navarre et le Pays Basque
- 6 La Route de l'Espagne**
TOPIQUE de la route de la vallée de la Garonne, la Gascogne, la Saint-John, la Navarre et le Pays Basque

Retrouvez tous les Itinéraires Culturels du Conseil de l'Europe

Créé en 2014, La Route Européenne d'Artagnan est **le seul itinéraire européen à dimension équestre avec tous les services associés.**

Couvrant plus de 10 000 km sur 6 pays et 17 régions, elle relie Lypiac en Gascogne à Maastricht aux Pays-Bas. Cet itinéraire développé par l'Association Européenne Route d'Artagnan, a été **classé** par le Conseil de l'Europe « **Itinéraire Culturel Européen** » en 2021.

La Route Européenne d'Artagnan **revient sur les pas de la vie réelle de d'Artagnan au XVII^e siècle et sa vie romancée** par Alexandre Dumas au XIX^e siècle, à travers 250 hauts-lieux historiques, littéraires et équestres.



Livret du Mousquetaire

Procurez-vous le Livret du Mousquetaire Européen auprès de AERA.

Ce document propose la charte éthique du randonneur et des récompenses, délivrées sur la base des tampons apposés tout le long du parcours.

SUR LA ROUTE DES CARDINAUX

Charente Maritime



350 km
balisés et ouverts :
Dampierre-sur-Boutonne
> *La Clotte*



6 territoires :
Vals de Saintonge, Cœur de
Saintonge, Rochefort Océan, Royan
Atlantique, Gémozac et Saintonge
Viticole, Haute-Saintonge



1 haut lieu historique :
Brouage (accessible
via une liaison à vélo)

4 sites labellisés Échappées Nature : *Asinerie du Baudet du Poitou,*
Pierre de Crazannes, la Maison de la forêt



En selle ! La Route des Cardinaux est l'un des six parcours de la Route D'Artagnan, qui traverse la Charente-Maritime.

De La Clotte à Dampierre-sur-Boutonne, l'itinéraire totalise 350 km de sentier balisé. Il emmène les cavaliers sur les traces de Richelieu et Mazarin et de sa nièce Marie Mancini, qui a résidé plusieurs mois à Brouage.


De la forêt saintongeaise en Haute-Saintonge en passant par les plaines en Cœur de Saintonge et les marais dans l'estuaire de la Gironde, cet itinéraire **ravie les cavaliers en quête de nature dépaysante et de patrimoine.**

Entre la découverte d'abbayes et de charmantes petites églises, les curieux pourront aussi s'initier à la vie de château ou visiter des sites insolites.

Lâchez la bride et suivez nos valeureux Mousquetaires !



ESCAPADES ÉQUESTRES EN CHARENTE-MARITIME

 Nous vous avons sélectionné plusieurs séjours clés en main. Retrouvez l'intégralité des balades et leurs descriptifs détaillés sur l'application Hudada.



ESCAPADE N°1

De Dampierre-sur-Boutonne à Le Mung

 68 km  3 jours / 2 nuits

 Niveau confirmé

De Dampierre-sur-Boutonne au Mung, les rangs de vignes accompagnent les cavaliers, dévoilant des points de vue imprenables sur le paysage environnant. Chaque foulée révèle un nouveau panorama : d'un côté, les coteaux dorés par le soleil, de l'autre, l'ombre fraîche des sous-bois où le bruissement des feuilles accompagne le cavalier et sa monture. Ce séjour invite à la contemplation et à la découverte d'un terroir riche en saveurs et en sensations.



Jour 1

 28 km

 Dampierre-sur Boutonne

 Varaize

 Gîte à la ferme à Varaize

Premiers coups de sabots à Dampierre-sur-Boutonne, avec, pour commencer un passage par le **Château**. Vous vous élanchez ensuite entre vignobles et bocages et visitez l'**Asinerie du Baudet du Poitou**, site dédié à la préservation de cette race emblématique. Un détour permet d'admirer l'**église Saint-Vivien**, joyau roman classé monument historique situé dans la commune Les Eglises d'Argenteuil. De retour sur le sentier, l'itinéraire mène à Varaize et son église Saint-Germain, pour une dernière halte culturelle. La journée s'achève à **Varaize** au gîte à la ferme, un corps de ferme typique charentais.

Jour 2

 18 km

 Varaize

 Mazeray

 Gîte Jérôme Gachignard

Après une nuit de repos, vous parcourez 18 km jusqu'à **Mazeray**, traversant une mosaïque de vignobles, terres agricoles et bois ombragés. Une pause à **Asnières-la-Giraud** permet d'admirer le lavoir, invitant naturellement à une pause méditative. L'étape s'achève au **Gîte Jérôme Gachignard**, une maison charentaise accueillante, où vous profitez d'une soirée de détente avant la dernière journée du périple.



Jour 3

 22 km

 Mazeray

 Le Mung



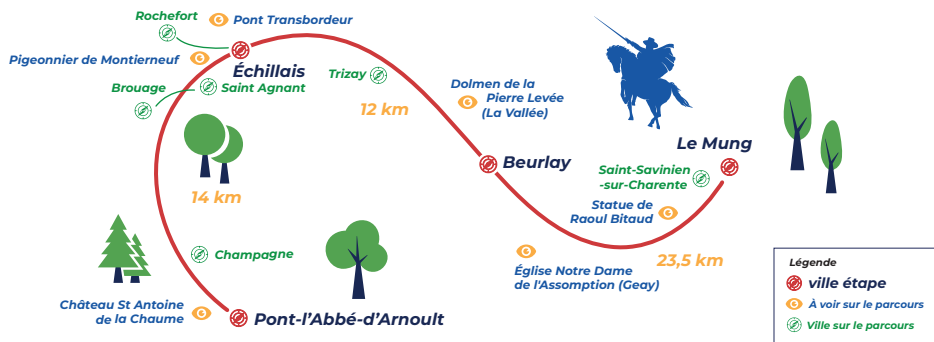
Pour la dernière étape, vous parcourez 22 km jusqu'au Mung, entre bocages et prairies. Une halte à Fenioux permet de découvrir la **Lanterne des Morts**, monument historique et pour le moins énigmatique. Plus loin, la Fontaine Lavoir de Barbara offre une pause rafraîchissante. À **Saint-Savinien-sur-Charente**, vous explorez le **Pôle des Arts** et le Musée de la Miniature avant d'admirer le panorama depuis l'église du village. L'itinéraire s'achève sur l'**Île de la Grenouillette**, havre de paix au bord de l'eau. Cette aventure de trois jours vous laisse des souvenirs de chevauchées inoubliables entre nature, patrimoine et rencontres.



ESCAPADE N°2

De Le Mung à Pont-l'Abbé-d'Arnoult en passant par Beurlay et Rochefort

50 km 3 jours / 2 nuits Niveau confirmé



Cette balade est une véritable invitation pour contempler le patrimoine religieux et culturel local ; entre citadelles, églises, et abbaye. Cette randonnée équestre vous fait chevaucher des vallées, longer la Charente et traverser des forêts. Ce séjour vous donnera l'occasion de varier les plaisirs et de changer de perspective : tantôt à cheval puis à vélo.



Focus sur... Brouage

Au XVII^e siècle, Brouage est le théâtre d'un amour impossible entre le roi Louis XIV et la nièce du Cardinal de Mazarin, Marie Mancini. Fermement opposé au mariage, Mazarin fait exiler sa nièce dans le Palais du Gouverneur de Brouage, monument aujourd'hui disparu. L'histoire raconte que le Roi Soleil a emprunté l'escalier le long de la Forge Royale et s'est longuement attardé sur les remparts pour pleurer sa dulcinée.

Les forges, l'église de Brouage, le corps de garde, les ports souterrains, les poudrières



Focus sur... l'Arsenal maritime de Rochefort

Haut lieu d'innovation pour l'Histoire maritime, l'Arsenal de Rochefort est à l'origine de la naissance de 550 navires de guerre. Héritage de cette époque et désormais l'un des symboles de la ville, la Corderie Royale demeure. Manufacture royale créée par Louis XIV, la corderie sert à fabriquer les cordages nécessaires aux bateaux à voile de la marine de guerre. Elle est, au XVII^e siècle, la plus longue manufacture d'Europe. Cette institution construite au XVII^e siècle a permis de fournir en cordages la Marine et ses vaisseaux pendant près de trois siècles.

Musée de la Marine, Corderie Royale



Jour 3

14 km

Echillais

Rochefort Pont l'Abbé

Jour 1

24 km

Le Mung

Beurlay

Beurlay : La Pastorale

Débutez l'aventure à Saint-Savinien-sur-Charente, la « Venise de Saintonge », avec ses ruelles pittoresques, ses maisons semi-troglydiques et sa vue sur la Charente. En chemin vers Beurlay, vous observerez la statue de Raoul Bitaud au Mung et le lavoir à Geay. À voir également à Geay : l'église romane Notre-Dame de l'Assomption, avant un repos bien mérité à La Pastorale, l'étape parfaite pour les cavaliers.

Jour 2

12 km

Beurlay

Echillais

Echillais : Gîte l'Aubrée

Entre Beurlay et Echillais, vous empruntez une ancienne voie ferrée (Cabariot-Bellevue) sur 7 km et rencontrez des cyclistes de La Véloodyssée®. Avant d'arriver à Echillais, vous suivez le canal de la Charente à la Seudre. Après une pause déjeuner, changez de monture pour un circuit vélo de 28 km jusqu'à la Citadelle de Brouage, ancienne place forte de Richelieu. Retour à Echillais pour la nuit au Gîte l'Aubrée et un dîner gourmand au restaurant L'Escalle.

À vélo toujours, cap sur Rochefort, haut lieu de l'histoire maritime, avec la Maison du Transbordeur et son célèbre pont, l'Arsenal et la Corderie Royale. Après un déjeuner gourmand au restaurant Vivre(s), vous rejoindrez votre monture pour reprendre la route à cheval vers Pont l'Abbé d'Arnoult. En chemin, un petit détour vous permettra d'admirer le pigeonnier de Montierneuf à Saint-Agnant et le château de Saint-Antoine de la Chaume, devenu depuis un chic lieu de réception. Votre périple s'achève à Pont-l'Abbé-d'Arnoult. Lâchez la bride pour visiter un dernier joyau : l'église Saint-Pierre, édifiée dans la pure tradition romane. Tout un symbole !



ESCAPADE N°3

De Pont-l'Abbé-d'Arnoult à Cozes en passant par Thézac et Cozes

83 km 3 jours / 2 nuits

Niveau confirmé

Préparez-vous à une aventure 100% déconnexion au cœur d'une nature aussi douce que sauvage. Entre les vallées, les vignobles et les amboines boisées, vous pourrez apercevoir, au détour du chemin, de charmantes petites églises romanes et abbayes saintongeaises.



Jour 1

26 km

Pont l'abbé Sablonceaux

Sablonceaux : La Rondellerie

Cette escapade ravira les amateurs de patrimoine. À Pont-l'Abbé-d'Arnoult, l'église Saint-Pierre, la porte de ville du XIII^e siècle et les falaises des Cadorettes enchantent les amateurs de patrimoine. Après une visite de la **Maison des Aventuriers**, vous vous élancez vers Sablonceaux, découvrant au passage l'église de Saint-Sulpice-d'Arnoult. Clou du spectacle pour cette fin d'étape : l'**abbaye de Sablonceaux**, un majestueux édifice du XII^e siècle.

Jour 2

23 km

Sablonceaux Thézac

Thézac : Domaine écurie des grands bois

Cette journée promet de belles découvertes patrimoniales. En chemin, vous visitez l'église de **Saint-Romain de Benet** et ses coupes surprenantes. À Saint-Romain-de-Benet, vous pouvez contempler la **Tour de Pirelonge**, monument funéraire gallo-romain. Avec ses vastes plaines à l'horizon, la balade offre un moment d'évasion. Au **domaine écurie des Grands Bois**, vous pourrez dormir au choix dans une cabane perchée pour deux ou une maison en bois pour les groupes, dans un cadre idyllique.

Jour 3

34 km

Thézac Cozes

Cozes : Château de Théon ou le Camping Le Sorlut ou le Centre équestre Équimagic

Pour cette dernière journée, les cavaliers découvrent la magnifique église romane de Saint-Trojan de Rétaud. Après Rétaud, le parcours traverse des zones boisées rafraîchissantes avant d'atteindre Cozes. Là, une halte sous les halles permet d'admirer les élégantes maisons bourgeoises et l'église Saint-Pierre, avec sa nef romane et son clocher octogonal. Pour la nuit, plusieurs options s'offrent à vous : le **château de Théon** pour une nuit royale, le **Camping Le Sorlut** ou le **Centre équestre Equimagic**.

**Focus sur...****Abbaye de Sablonceaux**

Implantée dans la forêt du baconnais, l'Abbaye de Sablonceaux a été fondée au XII^e siècle par Guillaume X, duc d'Aquitaine, et Geoffroy du Lauroux, ermite et disciple de Bernard de Clairvaux. Véritable joyau du patrimoine royannais et d'ailleurs classé au titre des Monuments Historiques, l'**Abbaye de Sablonceaux** a été, pendant six siècles, un haut lieu de prière des chanoines réguliers de Saint-Augustin.

Visite guidée possible

**ESCAPADE N°4**
De Saint-André-de-Lidon à Saint-Bonnet-sur-Gironde en passant par Barzan et Saint-Thomas-de-Conac

70 km 4 jours / 3 nuits Niveau confirmé

Les décors se succèdent et ne ressemblent pas : vous vous imprégnez d'ambiances plurielles entre les petites églises, l'estuaire et les marais. Cette randonnée est particulièrement adaptée pour les cavaliers déjà expérimentés.





Jour 1

15 km

Saint-André-de-Lidon

Barzan

Barzan : Domaine de Kiba

Cette étape réserve de belles découvertes entre patrimoine et gastronomie. En chemin, vous admirez l'église de Saint-Martin-d'Arces. Pour la nuit, le **Domaine de Kiba**, labellisé "étape équestre", accueille cavaliers et montures dans un cadre confortable avec de vastes paddocks et des soins équinés à disposition. Les curieux peuvent prolonger l'exploration à vélo : vers **Talmont-sur-Gironde**, bastide perchée sur un promontoire rocheux, ou jusqu'au **site archéologique du Fâ à Barzan**, témoin de la grandeur gallo-romaine. En fin de journée, une balade jusqu'au port des Monards offre une vue imprenable sur l'estuaire de la Gironde.

Jour 2

13 km

Barzan

Mortagne-sur-Gironde

Mortagne-sur-Gironde :
Le Clos de Bellevue

Cette étape offre une bouffée d'air marin, de Barzan à **Mortagne-sur-Gironde**, avec l'estuaire de la Gironde en toile de fond. En chemin, vous apercevez l'**église de Saint-Etienne de Mortagne**. À Mortagne-sur-Gironde, le village dévoile son port pittoresque, son musée de la carte postale et un panorama exceptionnel depuis le belvédère. L'**Ermitage monolithe Saint-Martial** complète cette immersion historique. Pour la nuit, le **Clos de Bellevue**, propriété du XIX^e siècle avec écuries adaptées, vous offre un cadre paisible, adapté aux cavaliers et à vos montures.

Légende
 ville étape
 À voir sur le parcours
 Ville sur le parcours



Jour 3

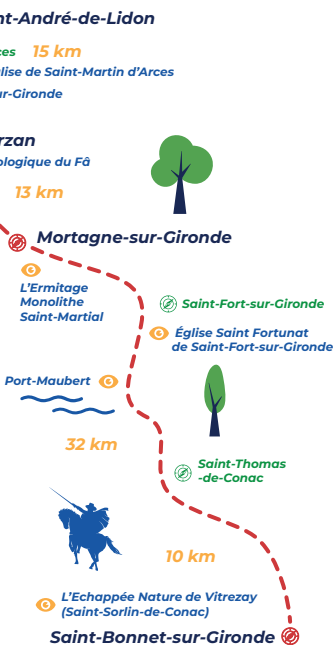
32 km

Mortagne-sur-Gironde

Saint-Thomas-de-Conac

Domaine de l'Estuaire

Cette étape relie deux ports pittoresques, de **Mortagne-sur-Gironde** à **Saint-Fort-sur-Gironde**. En route, la Tour de Beaumont offre un superbe panorama sur l'estuaire, qui servait jadis de repère aux marins. À Saint-Fort-sur-Gironde, vous pouvez déambuler dans les ruelles, contempler l'église et visiter l'atelier de reliure. Après une halte à **Port-Maubert**, prétexte idéal pour grignoter des produits du terroir au **Délice de Maubert**, vous filez en direction de Saint-Thomas-de-Conac. Sur le chemin, vous pourrez vous arrêter au **Moulin du Sap**, une base de loisirs idéale pour se détendre et se rafraîchir. Vous passez la nuit au **Domaine de l'Estuaire**, une élégante bâtisse du XVIII^e siècle.



Jour 4

10 km

Saint-Thomas-de-Conac

Saint-Bonnet-sur-Gironde

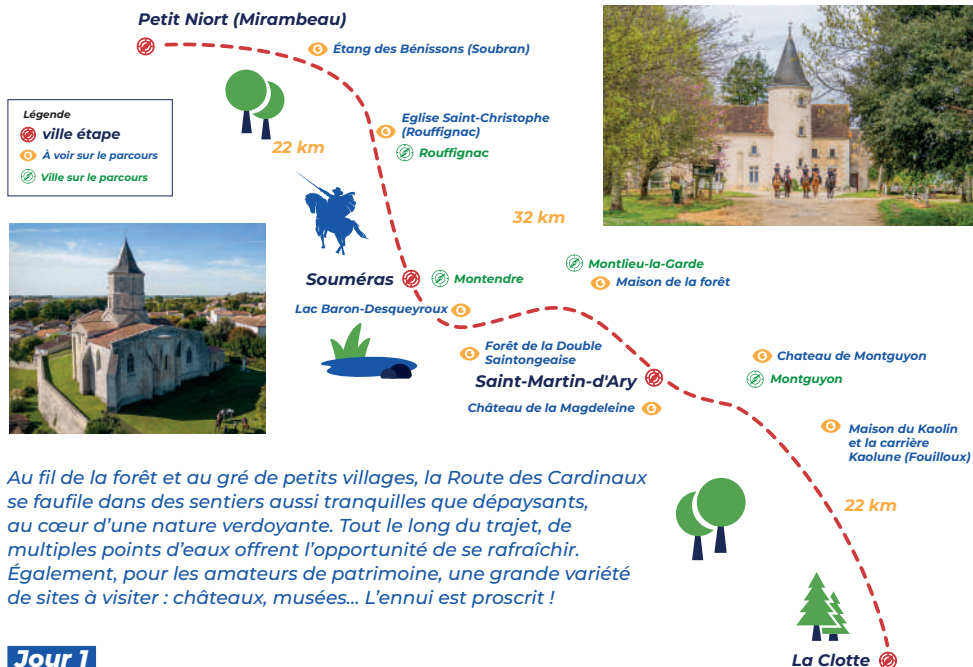
Pour cette dernière étape, vous pourrez découvrir l'**Église de Saint-Thomas-de-Conac**. Tout du long, l'Estuaire de la Gironde vous accompagne.



ESCAPADE N°5

De Petit Niort Mirambeau à La Clotte

76 km 3 jours / 2 nuits Niveau confirmé



Au fil de la forêt et au gré de petits villages, la Route des Cardinaux se faufile dans des sentiers aussi tranquilles que dépaysants, au cœur d'une nature verdoyante. Tout le long du trajet, de multiples points d'eau offrent l'opportunité de se rafraîchir. Également, pour les amateurs de patrimoine, une grande variété de sites à visiter : châteaux, musées... L'ennui est proscrit !

Jour 1

22 km

Petit Niort Mirambeau

Souméras

Souméras : Les Prés Perdus

Au départ de Mirambeau, une visite insolite du Musée Espace Jephane de Villiers vous plonge dans l'univers imaginaire de l'Arbonie, où nature et humanité ne faisaient qu'un.

Le parcours mène ensuite à travers la forêt de la Double Saintongeaise, plus vaste massif forestier de Charente-Maritime, jalonné d'églises romanes et d'un riche patrimoine haut-saintongeais. La nature luxuriante dévoile une biodiversité remarquable, entre fougères, plantes carnivores et papillons. Avant de rejoindre Souméras, une pause à l'étang des Bénissons (détour d'un kilomètre) à Soubran est la bienvenue.

Jour 2

32 km

Souméras

Saint-Martin-d'Ary

Saint-Martin-d'Ary :
Domaine du Taillan

Tout au long du parcours, la nature est à elle-seule un voyage. Après une halte au lac Baron-Desqueyroux (suppose un détour d'un kilomètre) à Montendre, idéal pour se rafraîchir ou découvrir le château, vous rejoignez l'étang de Robinson à Chepniers. Le parcours mène ensuite à Montlieu-la-Garde et sa Maison de la Forêt, un site classé « Échappées nature » offrant expositions, visites et un superbe panorama depuis la tour de guet. L'étape se termine à Saint-Martin-d'Ary, avant une nuit reposante au Domaine du Taillan.

Jour 3

22 km

Saint-Martin-d'Ary

La Clotte

La Clotte : Domaine de la baleine bleue

On remet le pied à l'étrier ! En quittant Saint-Martin, vous apercevez le château de la Magdeleine. En chemin vers La Clotte, vous pourrez vous arrêter à Montguyon pour y visiter son château perché et la Maison du Kaolin, lieu consacré à l'histoire de l'argile kaolinique. Avant de plier bagage pour revenir à votre point de départ, vous pouvez passer la nuit au Domaine de la Baleine Bleue.

LES CLÉS D'UNE CHEVAUCHÉE RÉUSSIE

BIEN PRÉPARÉS ET PARÉS POUR L'AVENTURE

La préparation du cavalier

Définir son niveau

Profil Intermédiaire : Je monte à cheval et je suis à l'aise aux 3 allures MAIS je n'ai pas l'habitude des sorties longues en extérieur.

Profil confirmé : Je suis à l'aise aux 3 allures et je pratique régulièrement à l'extérieur. Je peux prétendre à un rythme soutenu, avec de longues étapes.

S'assurer

Renseignez-vous avant le départ !
Diverses formules existent.

👍 **L'astuce :** En tant que licencié de la Fédération Française d'Équitation (FFE) ou licencié d'EquiLiberté, si vous êtes dans un club ou une écurie, ou si vous êtes un cavalier ou meneur indépendant, il existe des offres d'assurance telle que la Responsabilité Civile (dégâts que le cavalier cause à autrui) et l'Assurance Individuelle du Cavalier. En extérieur, il faut être détenteur d'une RCPE (responsabilité civile de propriétaire d'équidé), qui couvre les dégâts que le cheval cause quand il n'est pas en action d'équitation, c'est-à-dire quand il est en paddock. Cette assurance n'est nécessaire que si vous faites du bivouac.



Choisir et préparer son cheval

Votre compagnon de voyage doit être habitué aux grandes balades, à l'aise avec l'environnement, sur tous types de terrains (escarpés ou non) et à toutes les rencontres : les engins motorisés, les autres animaux, les vélos, les ponts, les passages à niveau et cours d'eau. Il est préférable de choisir un cheval peu émotif et calme, qui ne craint ni l'attache ni le transport. Il est recommandé de l'habituer au préalable à réagir à des situations diverses et pouvoir voyager en groupe.

✔ **Le bon réflexe :** avant de partir, vérifier l'état de santé de votre monture et l'état de sa ferrure, avec des professionnels si nécessaire.

Préparer son itinéraire et choisir son hébergement



Astuces :

- Privilégier, si possible, des étapes plus longues le matin
- Pour choisir une halte le midi, veiller à privilégier un endroit avec un point d'eau, un coin ombragé et plat, accessible pour le véhicule d'intendance si vous en avez un.

Cette liste de conseils s'adresse aux cavaliers expérimentés, propriétaires de chevaux, qui souhaitent se lancer dans une expérience de tourisme équestre en autonomie.

Dans le cas où vous souhaitez réaliser une balade ou une randonnée guidée, vous pouvez vous tourner vers un Centre équestre (voir Carnet d'adresses).

Intégralement balisée en Charente-Maritime, une signalétique spécifique est placée tout le long de l'itinéraire afin d'identifier clairement cette Route Européenne et guider les randonneurs.

L'astuce : télécharger le tracé GPX de l'itinéraire sélectionné et suivre les panneaux.



Hudada

Cet outil, disponible en version web et application, facilite la planification de randonnées équestres. Il permet de créer, personnaliser et partager des parcours, tout en référençant des hébergements adaptés et en offrant un guidage lors de la pratique.



Charte qualité "Étape de la Route"

La charte d'accueil « Étape de la route » de l'Association Européenne Route d'Artagnan est déployée par Charentes Tourisme auprès des hébergeurs. Ces prestataires labellisés sont situés à moins de 3 km de l'itinéraire et garantissent un accueil, des équipements et services de haute qualité pour les cavaliers et leurs chevaux.

Équipements & services équidés

- Pré ou paddock à disposition (à minima)
- Fourniture de foin ou granulé sur demande
- Point d'abreuvement
- Mise à disposition d'un seau pour les rations

Équipements & services cavaliers

- Abri pour les harnachements
- Arrivée d'eau avec tuyau
- Affichage des services à proximité (vétérinaires, maréchaux ferrants, parking, transport des bagages, restauration).



Préparer son matériel

La tenue du cavalier

- Vêtements qui séchent vite
- Imperméable
- Casque d'équitation
- Gants, bandana ou buff autour du cou (pour la poussière, les insectes)
- Pantalon adapté d'équitation ou de gardian, jean sans couture intérieure
- Chaussures de randonnée légères ou boots avec des mini-chaps

Le matériel annexe du cavalier

- Boussole
- Carte d'état major plastifiée pour se repérer
- Lampe de poche et/ou frontale
- Le téléphone portable et une batterie externe
- Kit fluorescent
- Couteau suisse
- Trousse à pharmacie

Le matériel pour le cheval

- Selle de rando
- Tapis de rando
- Licol solide
- Corde pour attacher
- Trousse de secours
- Sacoques et fontes pour le petit matériel, le pique-nique du cavalier
- Seau pliable



👉 **L'astuce :** Pour les sacoches, veiller à optimiser ! Vous pouvez aussi faire appel à un transporteur de bagages.

Prêts à galoper !

La Route des Cardinaux est balisée sur 350 km en Charente-Maritime dont, la majeure partie du temps, des voies en dehors de la circulation motorisée. Toutefois, il peut arriver que certains tronçons empruntent des petites routes peu fréquentées. Dans ce cas, il est important de bien veiller à **respecter quelques règles :**

- Circuler sur le bord droit de la chaussée
- Ne pas gêner la circulation et permettre le croisement et le dépassement
- Ne pas s'arrêter ou stationner de manière gênante ou dangereuse.

L'itinéraire peut également être commun aux cyclistes et aux piétons : soyez vigilant et adapter votre allure pour éviter de vous faire peur !

La traversée d'une route

Une personne est chargée de donner le signal. Le groupe se positionne en bataille et quand la voie de circulation le permet, toutes les montures s'engagent en même temps. En cas de passages difficiles, il est préférable de descendre de la monture.

Les moments de repos

👉 **L'astuce :** sur le parcours, regarder les points d'eau en amont.

- Faire une pause toutes les heures pour permettre au cheval de brouter
- Adaptez-vous aux conditions météo : penser à abreuver votre monture régulièrement
- Marcher à côté de votre monture permet de le soulager.

Vous trouverez 12 haltes et 11 aires de service en chemin.

CARNET D'ADRESSES

Retrouvez ici les adresses de professionnels à proximité

FOCUS SUR LES SERVICES

EN CHARENTE MARITIME

Hébergements

Escapade n°1

Gîte à la ferme

Les tartres, 17 400 Varaize
airbnb.com/h/les-tartres

Gîte Jérôme Gachignard

21 route de Sainte-Même, 17 400 Mazeray
 06 84 10 50 41

Escapade n°2

La Pastorale

2 rue des Fleurs, Les Sorins, 17 250 Beurlay
 06 10 38 57 14
lapastoralebeurlay.com

Gîte l'Aubrée

L'aubrée, 17 620 Echillais
 06 07 69 45 81

Escapade n°3

La Rondellerie

55 route de la rondellerie, 17 600 Sablonceaux
 07 78 26 10 59
la-rondellerie.fr

Domaine les Grands Bois

D131, 17 600 Thézac
 06 79 02 46 77

Château de Théon

17 120 Cozes
 06 19 30 31 68
chateaudetheon.fr

Camping le Sorlut

20 rue des Chênes, 17 120 Cozes
 05 46 90 75 99
camping-charente-maritime-cozes.com

Centre équestre Équimagic

39 route de la Transhumance, Javrezac
 17 120 Cozes
 06 77 03 60 48

Escapade n°4

Domaine de Kiba

Le Pied de l'œuf, 17 120 Barzan
 06 21 27 83 83 - domaine-kiba.com

Le Clos de Bellevue

11 rue de la Sauvagette
 17 120 Mortagne-sur-Gironde
 05 86 22 06 55 - leclosdebellevue.fr

Domaine de l'Estuaire

Le Maine Chevalier
 17 150 St-Thomas-de-Conac
 05 17 04 19 70 - domainedelestuaire.com/fr

Autre hébergement à proximité

Domaine de la Gravelle

17120 Mortagne sur Gironde
 06 45 68 75 44 - lagravelle.com

Escapade n°5

Les Prés Perdus

5 rue de la Motte, 17 130 Soumeras
 05 46 48 95 28 - lespresperdus.com

Domaine du Taillan

2 Le Taillan, 17 270 St-Martin-d'Ary
 06 30 55 11 79 - domaine-du-taillan.com

Domaine de la Baleine Bleue

1 route du Lac Bleu, 17 360 La Clotte
 06 59 14 41 81 - domaine-baleine-bleue.fr

Autres hébergements à proximité

Domaine les Galards

Lieu dit Les Galards, 17 210 Montlieu-la-Garde
 06 15 42 95 25 - lesgalards.com

Pension du Lys

1 Les Coicauds, 17 150 Soubran
 06 38 63 89 83

Écurie des pins

Bois de Clone, 17 130 Corignac
 06 81 19 17 56

Vétérinaires et Ostéo

Clinique vétérinaire de l'Arnoult

34 rue Nicolas Arpert, 17 250 Pont-l'Abbé-d'Arnoult
05 46 97 00 48

Clinique vétérinaire de l'Arsenal

23 rue Amiral Amédée Courbet, 17 300 Rochefort
05 46 99 01 41

Clinique vétérinaire des Carmes

16 rue des Alouettes, 17 470 Aulnay
05 46 33 10 33

Clinique vétérinaire D^{rs} MASSONI / DE WEER

35 ter, avenue de Saintonge, 17 360 S^t-Aigulin
05 46 04 83 66

Clinique vétérinaire du Brioulet

ZAC des Quatre Ânes, 17 300 Rochefort
05 46 87 81 81

STUIT Elodie (technicienne dentaire équin)

1 allée de Bois Dorée, 17 800 S^t-Palais-de-Pholin
06 19 81 44 37

Cabinet Vétérinaire Docteur Alan
Weekes2 route de Rippe, 17270
Montguyon 06 47 61 02 19

Maréchaux-ferrants

GONOT Maréchalerie, 06 95 35 37 00

3 imp. de l'Ancienne Épicerie
17 330 Bernay-S^t-Martin

FERLAND Samuel, 06 35 20 17 59

Lieu-dit Le Rocher - Verruyes

Maréchalerie de la Terrière, 06 70 58 13 03

Itinérant, 17 130 Coux

PETIT Guillaume, 06 49 36 51 57

13 av. Chataigniers, 17 420 S^t-Palais-sur-Mer

TÉTAUD Jean-Claude, 06 87 76 20 36

10 ch. Bordrie, 17 600 Thézac

RICHARD Xavier, 05 46 92 64 31

12 route Chez Adnet, 17 460 Rétaud

BUSIGNIES Antoine, 06 15 72 41 55

13 place Vieille Forge, 17 200 S^t-Sulpice-de-Royan

Equiveteam et compagnie

200 route de S^t-Hilaire, 17 350 S^t-Savinien
06 29 71 50 29

GILLOT Stéphane

28 rue Marc Jeanjean, 17 160 Matha
05 46 58 50 04

GLOAGUEN Sabine

7 bis rue du General Leclerc
17 110 S^t-Georges-de-Didonne
05 46 06 33 00

GOTZ Noémie

72 rue du Moulin des coquards, 17 320 Marennes
06 27 50 57 60

GREGOIRE Philippe

Lieu-dit Pouillot, 17 270 S^t-Martin-d'Ary
05 46 04 18 03

SAS vétérinaire du Parc

5, av. de Saintonge, 17 100 Saintes
05 46 92 08 81

SELARL Chevallereau vétérinaire

6 rue Germaine Tillion, 17 430 Tonny-Charente
05 46 88 71 80

DUTIN Coline (Ostéo)

17120 Barzan
06 21 27 18 64

DELEHELLE David, 06 82 05 81 95

14 rue Maronniers, 17 250 Trizay

REBER Steve, 06 82 32 44 50

38 rue Fribaud, 17 600 Corme-Royal

ARDOUIN François-Xavier, 06 07 33 69 92

5 rue Le petit Baudoire
17 240 S^t-Ciers-du-Taillon

LAJARGE Luc, 06 87 91 46 31

9 imp. Langlade, 17 120 Thaims

ROBIN Lionel, 06 81 06 85 30

17 240 S^t-Dizant-du-Gua

PEROCHAIN Gaël, 07 84 09 67 31

11 route du Puy Gibaud, 17 100 Fontcouverte

CORBINEAU Franck, 06 10 45 81 22

53 rue Chatressac, 17 890 Chaillevette

REY Raphaël, 06 30 28 11 77

24 rue Aristide Briand, 17 100 Saintes



**Guide proposé
par les partenaires du Collectif
« Route des Cardinaux Charente-Maritime »**

